

Stad kommune

► DR-plan - Mel reinseanlegg

Kartlegging av naturmangfold - Datarapport

Nordfjordeid

Oppdragsnr.: 52404136 Dokumentnr.: MIL-02 Versjon: D01 Dato: 2024-09-09



Oppdragsgjevar: Stad kommune
Oppdragsgjevares kontaktperson: Åse-Birgitte Berstad
Rådgjevar Norconsult Norge AS, Fjellvegen 11, NO-6800 Førde
Oppdragsleiar: Ane Marie Gjerland
Fagansvarleg: Silja Oda Solheimslid
Andre nøkkelpersonar: Embla Vildalen Uleberg (fagkontroll), Hauk Liebe (fagkontroll), Margrethe Johnsen Otnes (medarbeidar i felt)

D01	2024-09-09	Til bruk	SILSOL	EMBULE	ANMGJ
Versjon	Dato	Omtale	Utarbeidd	Fagkontrollert	Godkjent

Dette dokumentet er utarbeidd av Norconsult som del av det oppdraget som dokumentet omhandlar. Opphavsretten tilhøyrer Norconsult. Dokumentet må berre nyttast til det formål som går fram i oppdragsavtalen, og må ikkje kopierast eller gjerast tilgjengeleg på annan måte eller i større utstrekning enn formålet tilseier.

► Samandrag

Stad kommune arbeider med detaljregulering av nytt reinseanlegg på Mel i Nordjordeid, Stad kommune. Planområdet er plassert i eit område (V01) som er avsett til bruk og vern av sjø og tilhøyrande strandsone i kommuneplanen for Stad kommune.

Stad kommune har engasjert Norconsult for å kartlegge flikmelde, framande skadelege artar og marint mangfald innanfor føreslått planavgrensing. Dette for å skaffe eit godt kunnskapsgrunnlag for å optimalisere endelege plangrensar og løysingar med omsyn til naturverdiar, samt konsekvensutgreie den endelege detaljreguleringsplanen med omsyn til naturmangfald.

Kartleggingsarbeidet blei utført den 9. august 2024.

Resultata frå kartlegging av plantar på land viser at det er førekomstar av flikmelde langs heile strekninga med steinfylling på vestsida av moloen innanfor føreslått planområde. Av framande skadelege artar blei det observert parkslirekne, gyvel, vintermispel og hagelupinar på nedsida av Nordjordvegen i austre del av planområdet.

Resultata frå kartlegging av marint naturmangfald viser at generelle artar som blæretang, leppefisk, kutling, sjøstjerner (korstroll), mykje yngel, tepper av filamentøse algar og enkelte områder med bakteriematter dominerte innanfor føreslått planavgrensing. I influensområdet sør for planavgrensinga blei det observert fleire sjøstjerner (korstroll), spor etter gravande organismar og flekkar av bakteriematter ved ca. 10,5 m djupne (sjøkartnull).

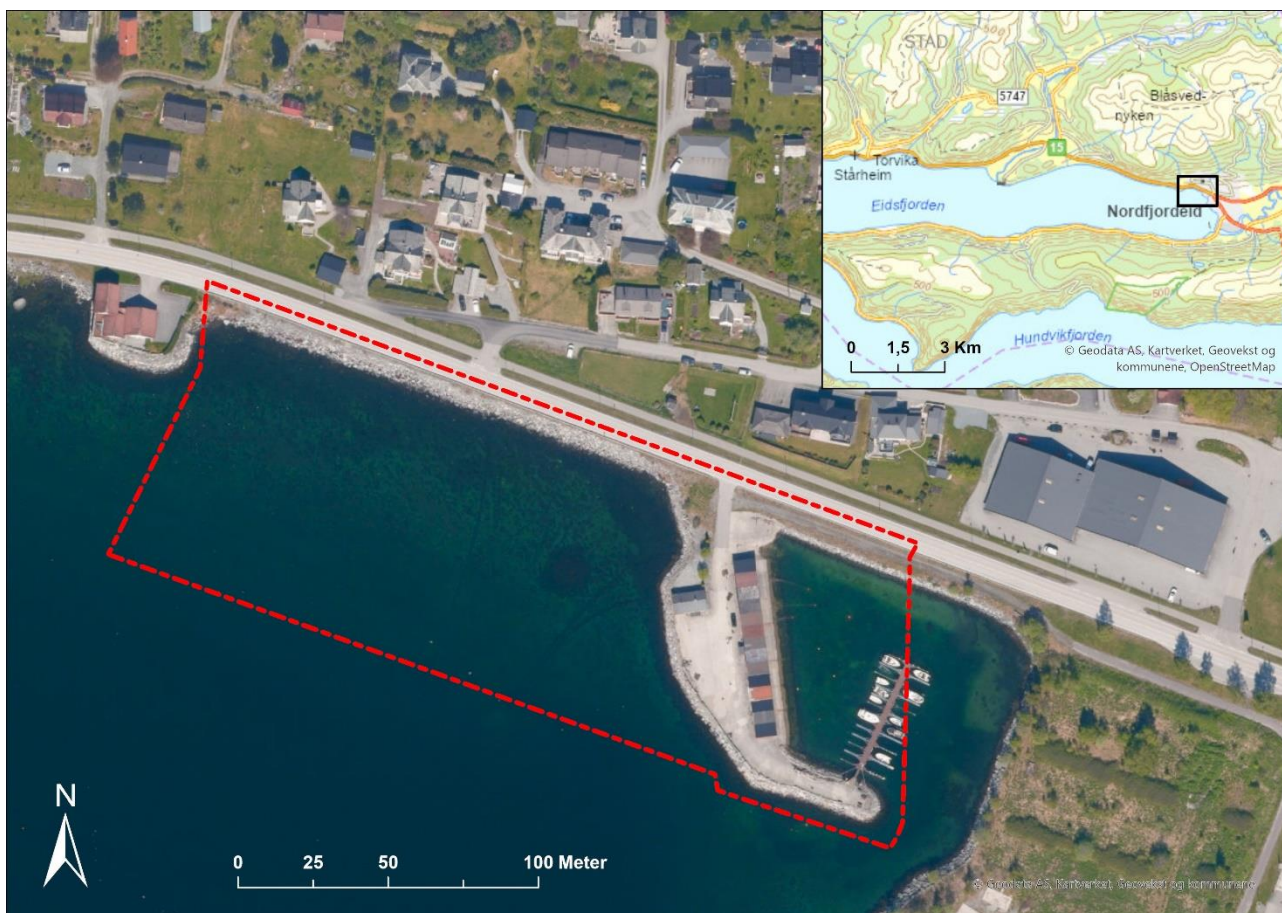
Den viktige naturtypen ålegraseng blei observert i store deler av føreslått planavgrensing i djupner frå 0,1 - 3,3 m (sjøkartnull) på begge sider av moloen.

► Innhald

1	Innleiing	5
2	Kartlegging av flikmelde og framande skadelege artar	6
2.1	Historikk	6
2.2	Registreringar i offentlege databasar	7
2.3	Metode	7
2.4	Resultat	8
3	Kartlegging av marint naturmangfald	10
3.1	Registreringar i offentlege databasar	10
3.2	Metode	10
3.3	Resultat	11
3.3.1	<i>Generelt artsmangfald</i>	11
3.3.2	<i>Viktig naturtype - ålegraseng</i>	11
3.3.3	<i>Sjøbotn</i>	14
4	Oppsummering	16
5	Referansar	17
6	Vedlegg	18
	Vedlegg 1: Feltlogg – terrestrisk naturmangfald	18
	Vedlegg 2: Feltlogg – marint naturmangfald	18

1 Innleiing

Stad kommune arbeider med detaljregulering av nytt reinseanlegg på Mel i Nordjordeid, Stad kommune. Lokasjonen til føreslått planområde er vist i figur 1. Planområdet er plassert i eit område (V01) som er avsett til bruk og vern av sjø og tilhøyrande strandsoner i kommuneplanen for Stad kommune (planid: 4649_2013005). Førekomstar av den tidlegare trua karplanten flikmelde har tidlegare blitt utplassert i planområde med mål om at den skulle etablere seg der. I føresegnene er det stilt krav om at flikmelde skal sikrast ved opparbeiding av V01 Mel, og at arten skal kartleggast av fagekspert nærare i samband med utarbeiding av reguleringsplan [1].



Figur 1 Lokasjonen til føreslått planområde (raud polygon) for Mel reinseanlegg i Nordfjordeid, Stad kommune.

Stad kommune har engasjert Norconsult for å kartlegge flikmelde, framande skadelege artar og marint mangfald innanfor føreslått planavgrensing. Dette for å skaffe eit godt kunnskapsgrunnlag for å optimalisere endelege plangrensar og løysingar med omsyn til naturverdiar, samt konsekvensutgreie den endelege detaljreguleringsplanen med omsyn til naturmangfald.

Norconsult avd. Førde utførte denne kartlegginga den 9. august 2024, og resultatane er presentert i føreliggande datarapport.

2 Kartlegging av flikmelde og framande skadelege artar

2.1 Historikk

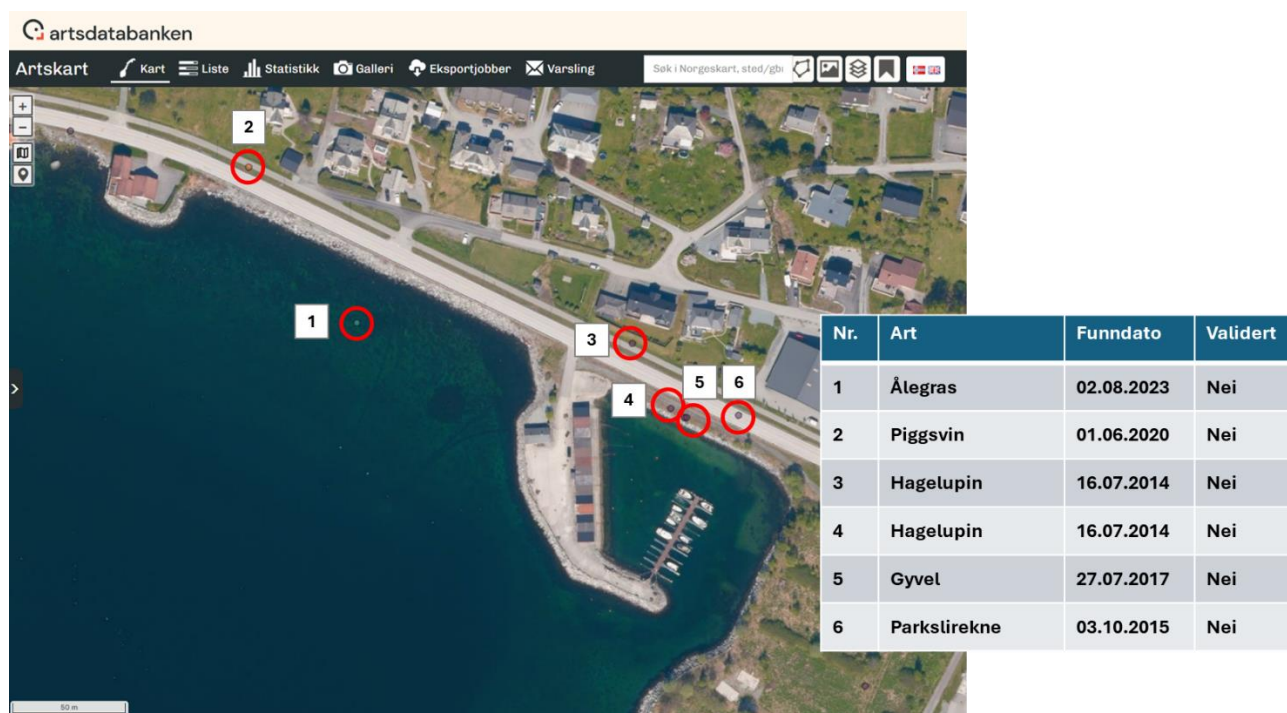
Planområdet er eitt av områda som det i 2010 blei planta ut flikmelde (*Artiplex calotheca*), som skulle erstatte ein tidlegare hovudførekomst i Nordfjordeid som gjekk tapt som følge av ei utfylling i strandsona. Førekomsten låg der kjøpesenteret Moengården ligg i dag, og planter og frø frå dette området blei fordelt på seks andre lokalitetar. Statsforvaltaren har fulgt opp desse førekomstane i nokre år etterpå, og ein av dei med vellukka etablering var i steinfyllinga på vestsida av Prestevikja. I dette området blei plantar og substrat plassert ut i dei innte 20 meterane mot vegfyllinga til Rv. 15, og plantane formeira seg der dei neste par åra. Det blei deretter dumpa sementmassar i flikmelda sitt leveområde, og etter dette har ikkje området blitt sjekka nærmare [2]. Statsforvaltaren har i fråsegn til kommunens varsel om planoppstart bedt om at det blir undersøkt om flikmelde framleis er å finne i området [2]. I eit brev frå Fylkesmannen i Sogn og Fjordane til Moengården AS i 2010, kjem det fram ei kartskisse som viser planlagte lokasjonar for flikmelden som skulle flyttast frå Moengården. Desse er gjengitt i figur 2. Dei raude sirklane er lokasjonane som blei føreslått av Rådgivende Biologer AS i «Plan for flytting av flikmelde ved Moengården i Nordfjordeid» [planen er ikkje funnen i datasøk], og dei blå sirklane er Fylkesmannens innspel til ekstra lokasjonar som dei også meinte måtte utprøvast dersom dei var brukbare [3]. To av dei blå sirklane (lengst vest) ligg i føreslått planområde for Mel reinseanlegg i Prestevikja.



Figur 2 Kart som viser planlagte lokasjonar for flytting av flikmelde i 2010 (kjelde: Fylkesmannen i Sogn og Fjordane).

2.2 Registreringar i offentlege databasar

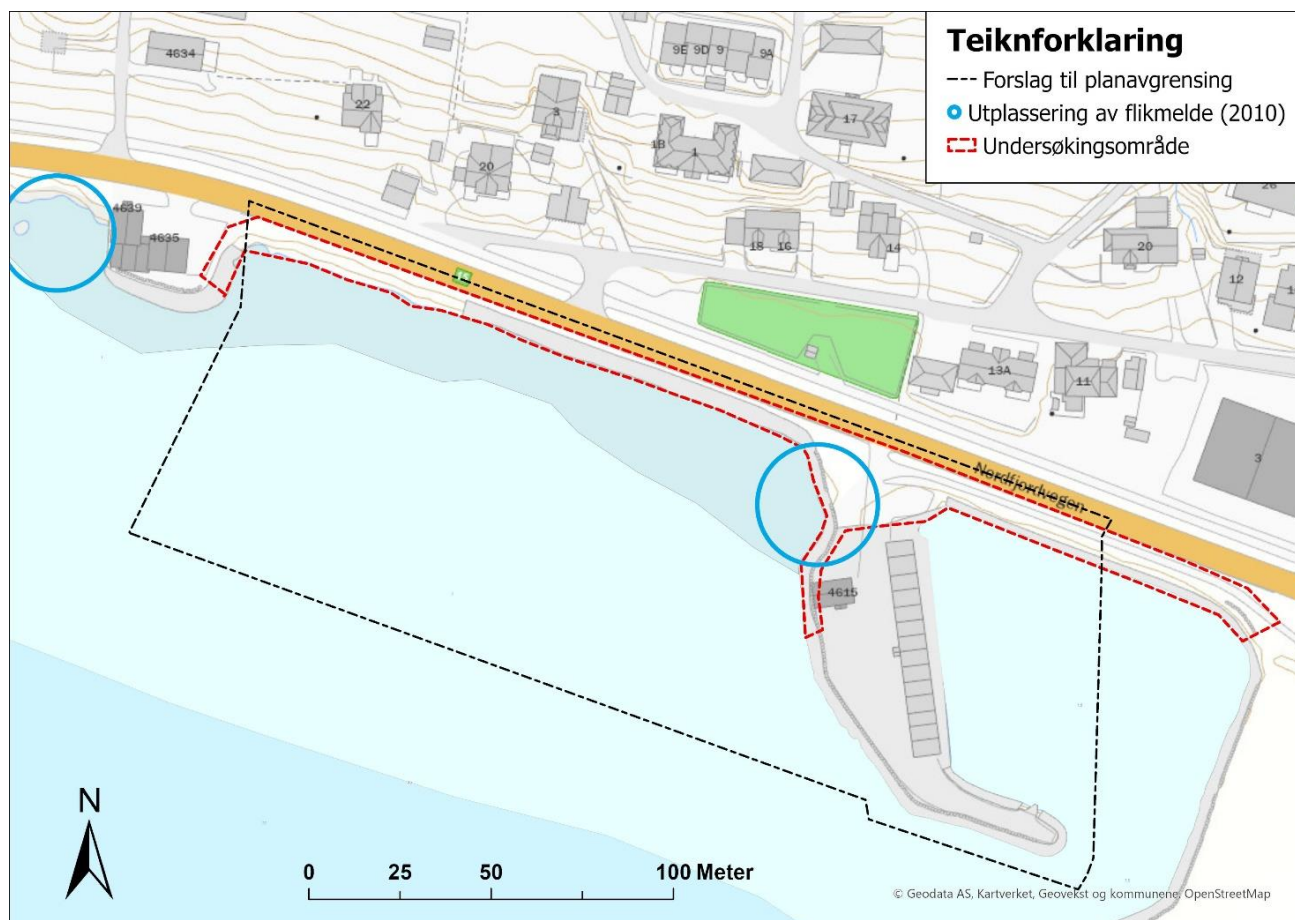
Artane som er registrert i Artskart [4] i føreslått planområde er vist i figur 3. Langs Nordfjordvegen er det gjort funn av dei framande skadelege artane hagelupin (nr. 3 og 4), gyvel (nr. 5) og parkslirekne (nr. 6), som alle er registrert med svært høg risiko i Artsdatabanken [5]. Ved Norfjordsvegen er det også gjort funn av piggsvin (nr. 2), som er registrert som nært truga [5]. I sjøen på vestsida av moloen i Prestevikja er det gjort funn av ålegras (nr. 1). Ingen av desse funna i Artskart er validert (kvalitetssikra) i Artsobservasjoner [6]. Ingen truga eller framande skadelege artar er registrert innanfor føreslått planavgrensing i Naturbase [7].



Figur 3 Registrerte artar i Artskart innanfor føreslått planavgrensing.

2.3 Metode

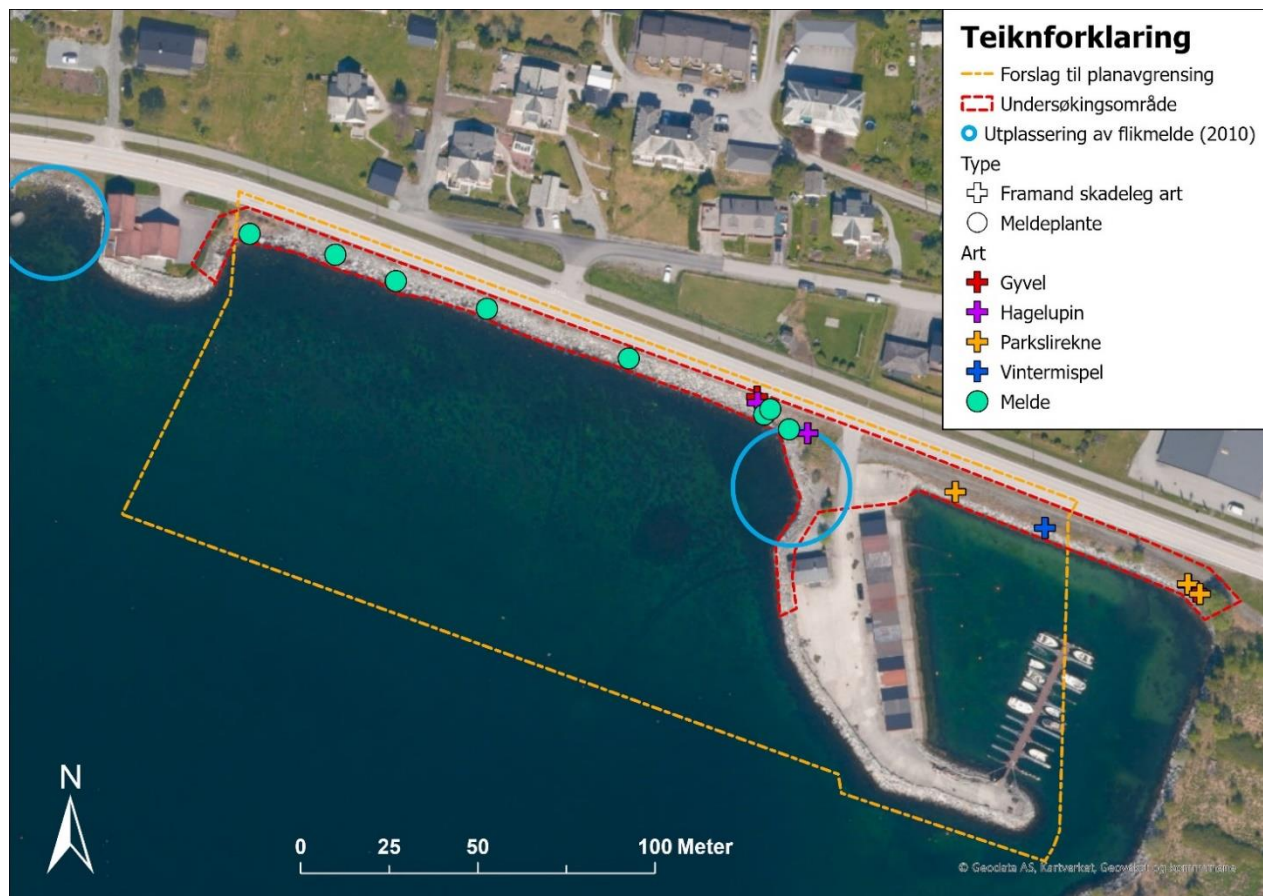
I kartleggingsarbeidet blei det lagt vekt på flikmelde og framande skadelege artar innanfor planavgrensinga. Undersøkningsområdet er vist på kartskissa i figur 4. Kartlegginga blei utført av miljørådgivarar frå Norconsult avd. Førde den 9. august 2024. Observasjonar blei fortløpande fotografert og koordinatfesta i Fieldmaps, med presisjonssikkerheit på ca. 4 m. Fleire eksemplar av meldeplantar blei bragt til kontoret for nærmare inspeksjon og identifisering.



Figur 4 Undersøkningsområde for flikmelde og framande skadelege artar i føreslått planområde for Mel reinseanlegg.

2.4 Resultat

Observerte artar i kartleggingsarbeidet er vist på kartskissa i figur 5. Fullstendig feltlogg er presentert i vedlegg 1. Resultata viser at det er førekomstar av flikmelde langs heile strekninga med steinfylling på vestsida av moloen innanfor føreslått planområde. Av framande skadelege artar blei det observert parkslirekne, gyvel, vintermispel og hagelupinar på nedsida av Nordjordvegen i austre del av planområdet.



Figur 5 Observerte førekomstar av flikmelde og framande skadelege artar i føreslått planområde for Mel reinseanlegg.

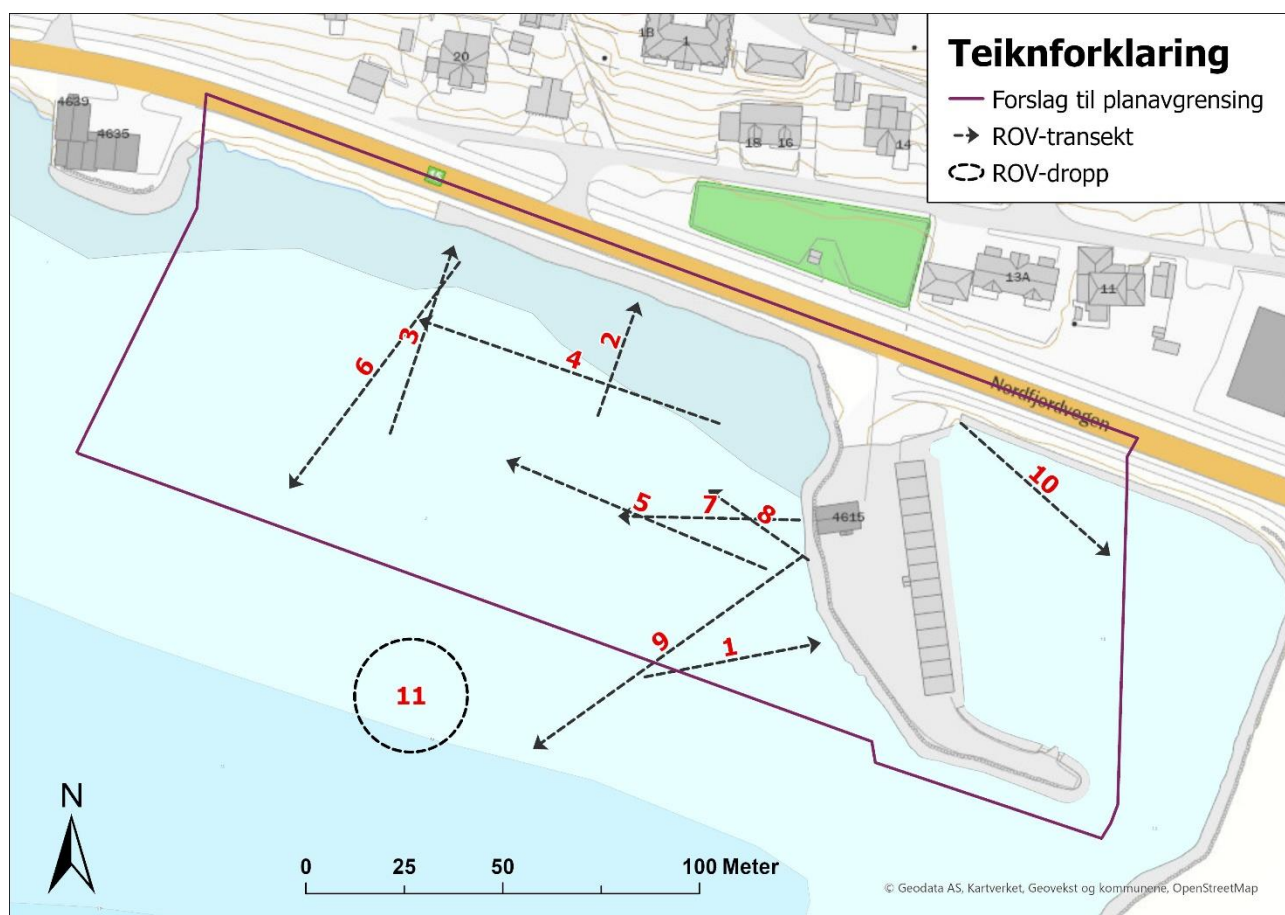
3 Kartlegging av marint naturmangfald

3.1 Registreringar i offentlege databasar

Ålegras er tidlegare observert i sjøen på vestsida av moloen i Prestevikja (sjå figur 3 i kap. 2.2). I Naturbase er det ikkje registrert viktige artar eller naturtypar innanfor føreslått planavgrensning [7].

3.2 Metode

Kartlegginga i sjø blei utført visuelt ved hjelp av ein ROV (Blueeye) langs fleire transektar innanfor plangrensa, samt i eitt punkt i influensområdet utanfor plangrensa. Kartlagde områder er vist i figur 6.

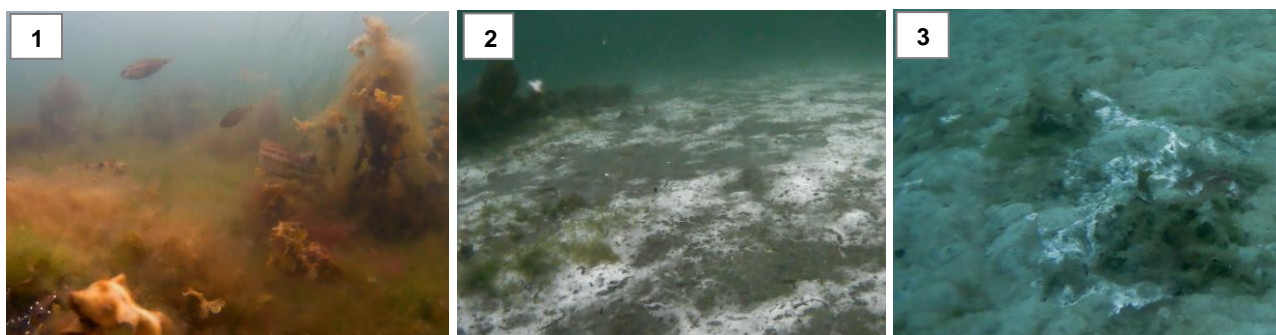


Figur 6 Oversikt over kartlagde transektar i føreslått planområde for Mel reinseanlegg (nr. 1-10), samt ROV-dropp i influensområdet (nr. 11).

3.3 Resultat

3.3.1 Generelt artsmangfald

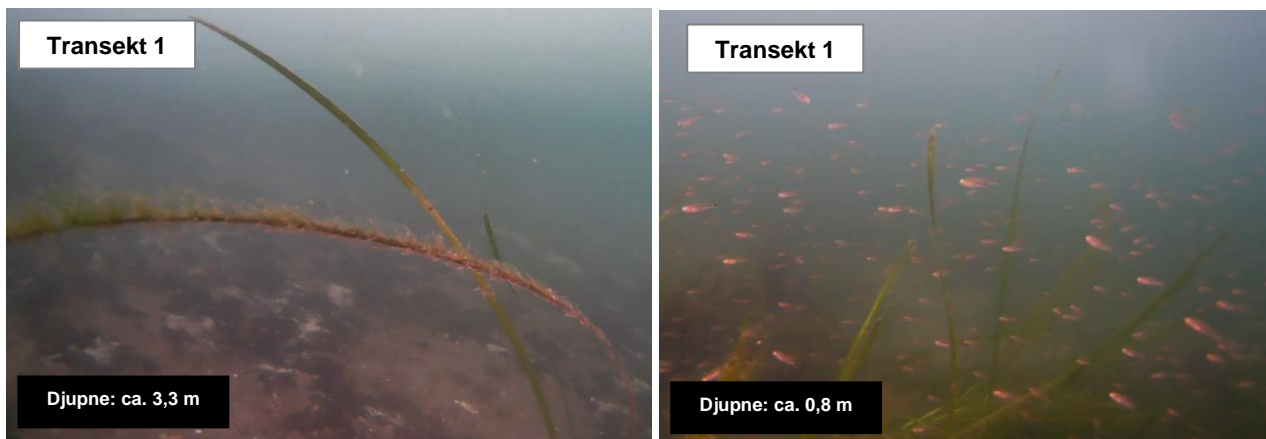
Arter som dominerte på vestsida av moloen innanfor føreslått planavgrensning er flekkvise førekomstlar av blæretang, mange individ av leppefisk, enkelte individ av kutling, flekkvise tepper av filamentøse algar i ulike fargar, enkelte sjøstjerner (korstroll), samt mykje fiskeyngel i ålegrasengene. I sørvestleg del av moloen blei det observert større område med bakteriematter ved ca. 4 - 7 m djupne (sjøkartnull). I influensområdet sør for planavgrensinga blei det observert fleire sjøstjerner (korstroll), spor etter gravande organismar (huler i sanden) og flekkar av bakteriematter ved ca. 10,5 m djupne (sjøkartnull). Utvalde bilder som viser variasjonar i det generelle artsmangfaldet er vist i figur 7.



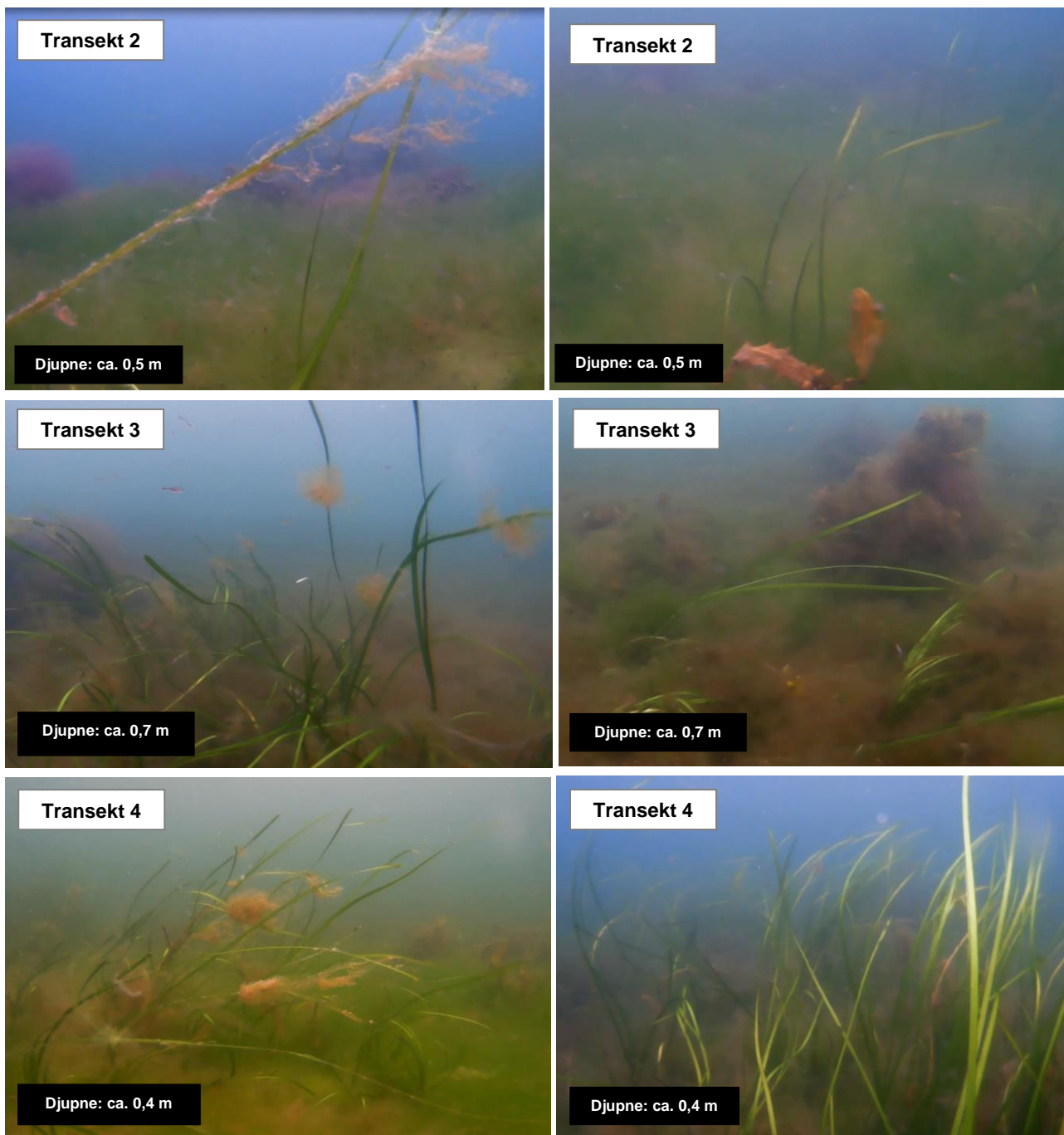
Figur 7 Bilde 1: Flekkvise førekomstlar av blæretang, fleire individ av bergnebb, samt teppe av algar på tang og sjøbotn. Bilde 2: Større område med kvit bakteriematte ved 8 m djupne sørvest for moloen. Bilde 3: Flekk med kvit bakteriematte ved 12 m djupne i influensområdet sør for planavgrensinga.

3.3.2 Viktig naturtype - ålegraseng

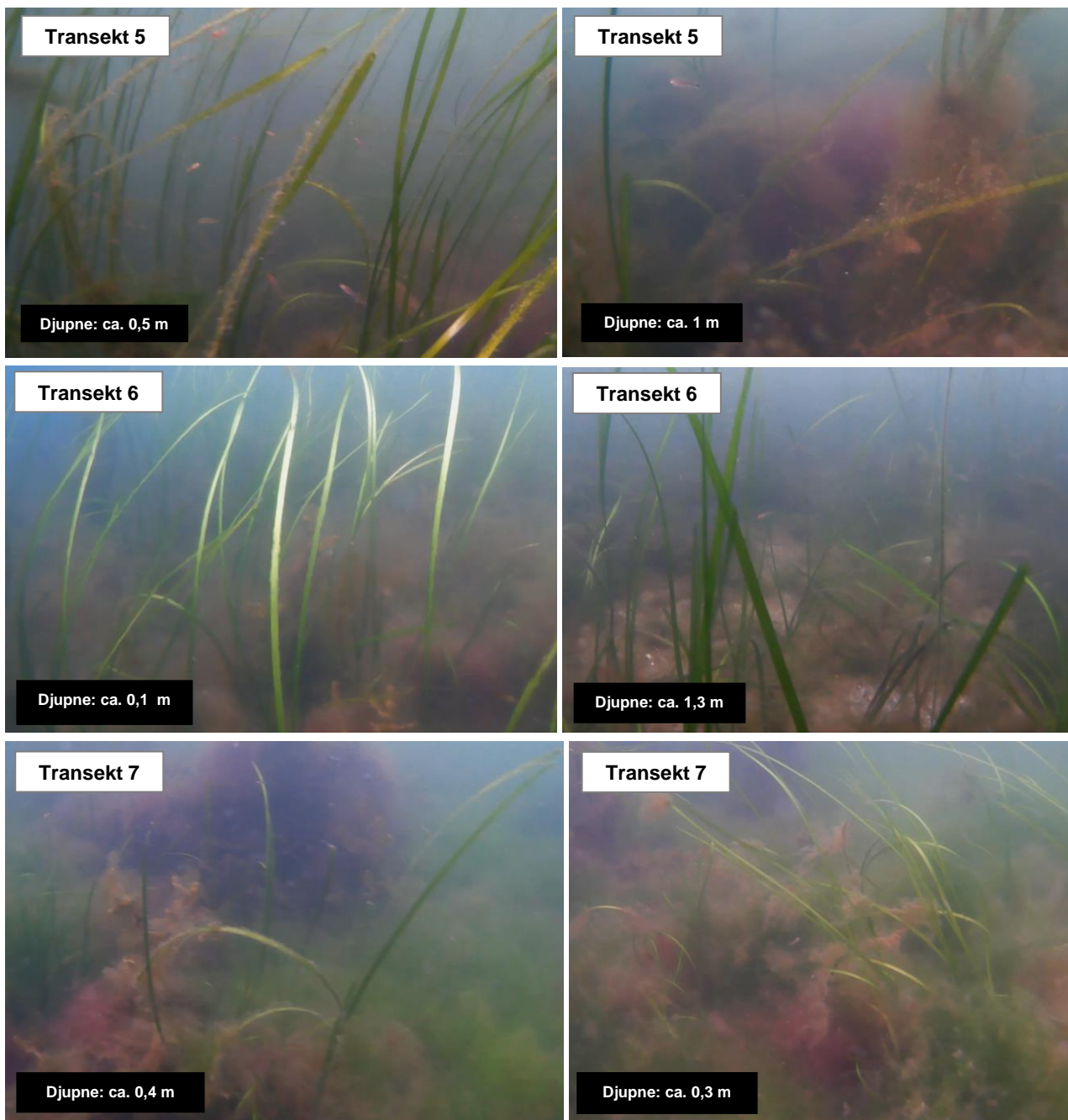
Kartleggingsarbeidet har vist at det er flekkvis til tette ålegrasenger på begge sider av moloen i Prestevikja. Fullstendig feltlogg er presentert i vedlegg 2. Ålegras blei observert på djupner frå 0,1 - 3,3 m (sjøkartnull) og blei observert i alle undersøkte område bortsett frå transekt 8 og influensområdet ved ROV-dropp 11. Bileter av ålegras i alle aktuelle transekt er vist i figur 8 - figur 11. Ålegraset bar preg av påvekst av lurv i dei fleste transekta. Ålegraset lengst vest i undersøkt område viste minst teikn til påvekst av lurv.



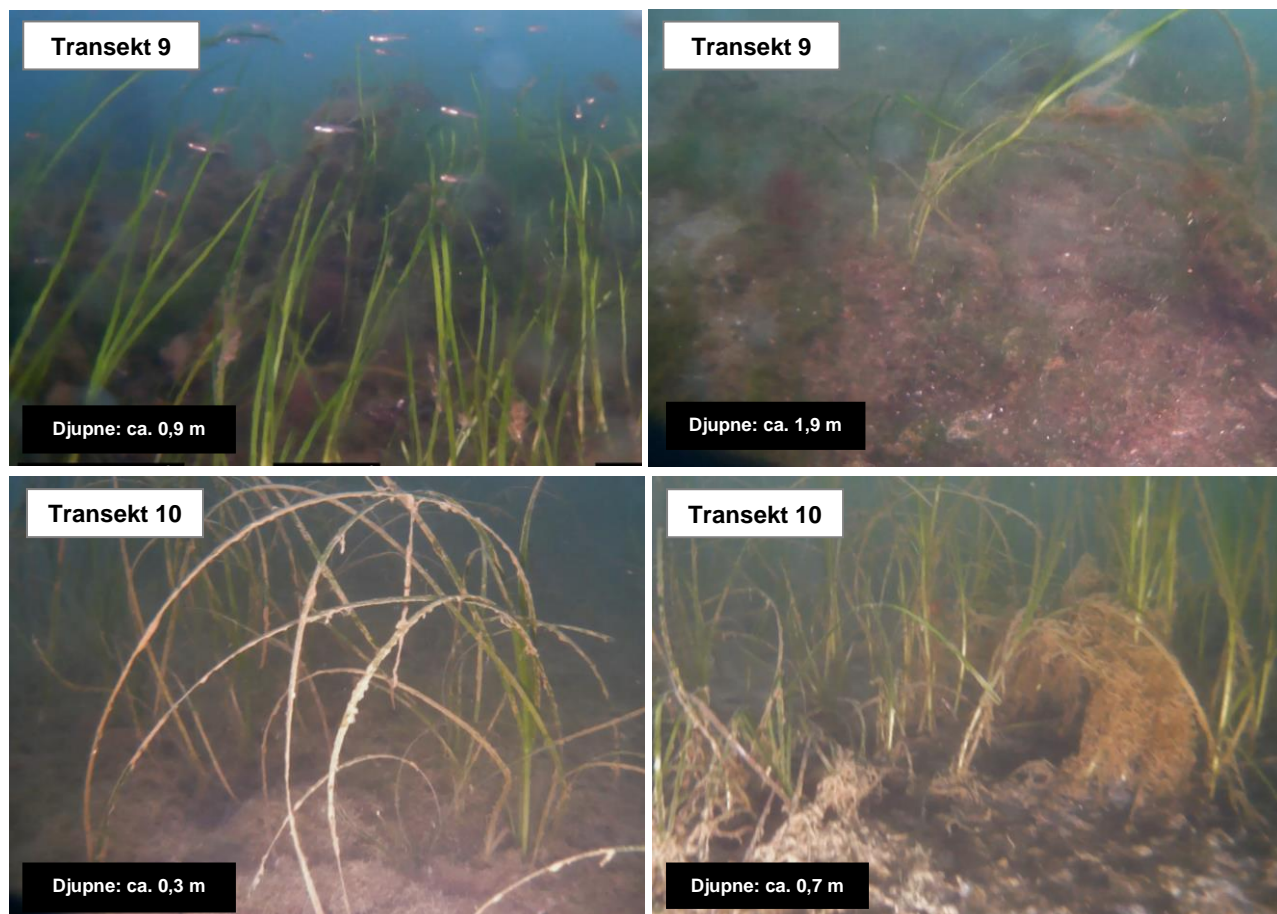
Figur 8 Bileter av ålegras i transekt 1 (djupner er oppgitt i sjøkartnull).



Figur 9 Bileter av ålegras i transekt 2, 3 og 4 (djupner er oppgitt i sjøkartnull).



Figur 10 Bileter av ålegras i transekt 5, 6 og 7.



Figur 11 Bileter av ålegras i transekt 9 og 10.

3.3.3 Sjøbotn

ROV-kartlegginga har vist at størstedelen av sjøbotnen på vestsida av moloen innanfor føreslått planavgrensning består av sand og grus med innslag av større steinar (figur 12). Sjøbotnen på austsida av moloen i småbåthavna var ikkje mogleg å sjå då den var tildekkja med lurv. Sjøbotnen i undersøkt del av influensområdet i sør består av finare sand med mindre grus og stein (figur 13).



Figur 12 Bilde frå ROV-video som viser sandbotnen som dominerer på vestsida av moloen innanfor føreslått planavgrensing.



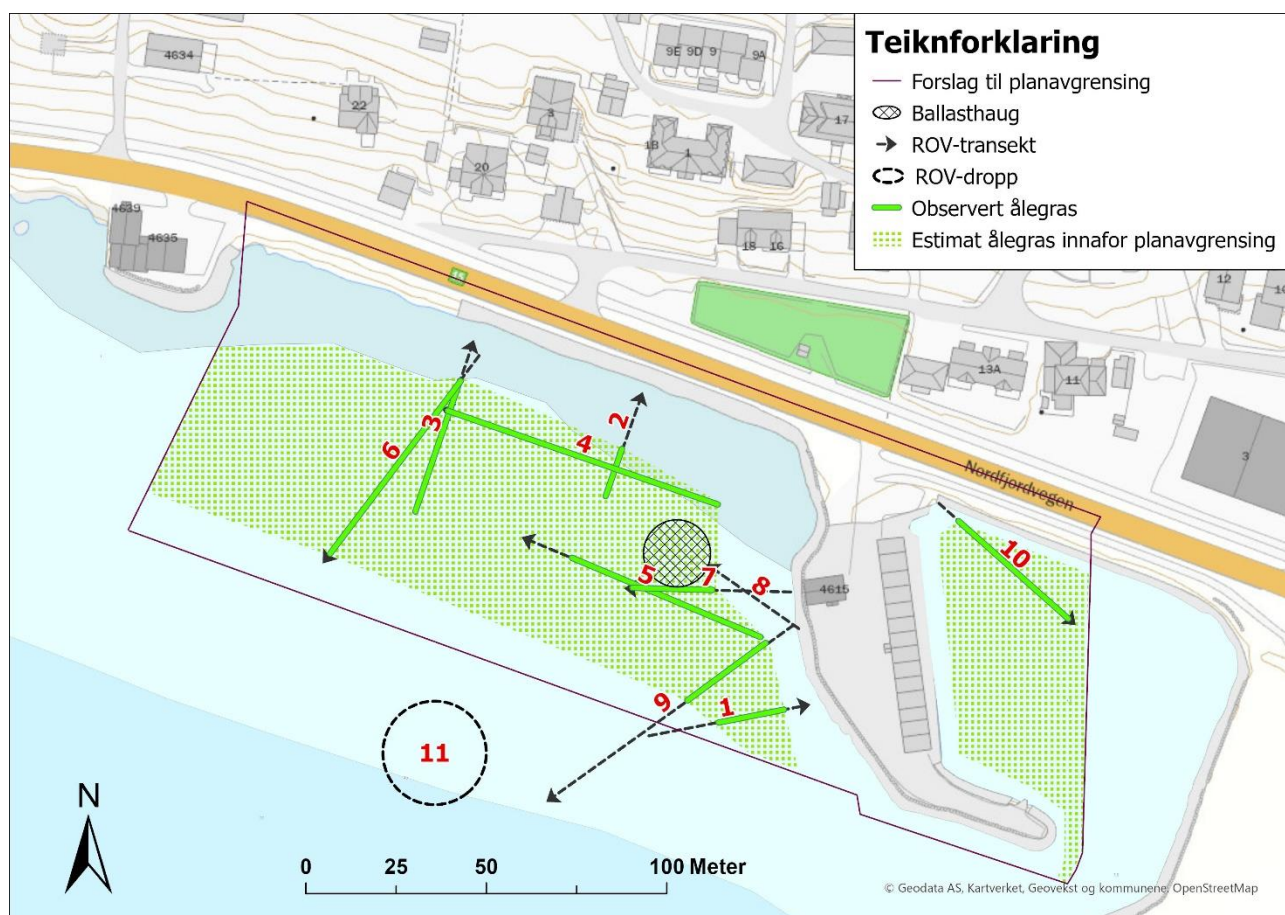
Figur 13 Bilde frå ROV-video som viser sandbotnen i influensområdet ved ROV-dropp 11.

4 Oppsummering

Resultata frå kartlegging av plantar på land viser at det er førekomstar av flikmelde langs heile strekninga med steinfylling på vestsida av moloen innanfor føreslått planområde. Av framande skadelege artar blei det observert parkslirekne, gyvel, vintermispel og hagelupinar på nedsida av Nordjordvegen i austre del av planområdet.

Resultata frå kartlegging av marint naturmangfald viser at generelle artar som blæretang, leppefisk, kutling, sjøstjerner (korstroll), mykje fiskeyngel, tepper av filamentøse algar i ulike fargar, samt enkelte områder med bakteriematter, dominerte innanfor føreslått planavgrensning. I influensområdet sør for planavgrensinga blei det observert fleire sjøstjerner (korstroll), spor etter gravande organismar og flekkar av bakteriematter ved ca. 10,5 m djupne (sjøkartnull).

Den viktige naturtypen ålegraseng blei observert i store deler av føreslått planavgrensning ved djupner frå 0,1 - 3,3 m (sjøkartnull) på begge sider av moloen. Omtrentleg markeringar av observert ålegras, samt estimert utstrekning av ålegras innafør plangrensa basert på retningslinje¹ i 02:2018 [8] er vist på kartskissa i figur 14.



Figur 14 Omtrentleg avgrensing av observert ålegras i ROV-kartlagde transektar i Prestevikja, Nordfjordeid.

¹ «Enger som ligger nærmere hverandre enn 50 meter, uten fysiske sperrer, defineres som å høre til samme eng».

5 Referansar

- [1] Stad kommune, «Kommuneplanen sin arealdel 2015-2027: Føresegner og retningslinjer,» 2015.
- [2] Statsforvaltaren i Vestland, «Fråsegn - til uttale - oppstart reguleringsplan - Stad 43/2 m fl - Mel reinseanlegg - 2023005,» 2023.
- [3] Fylkesmannen i Sogn og Fjordane v/ sakshandsamar Tore Larsen, «Kommentar til utarbeidd plan for flytting av Flikmelde,» 2010.
- [4] Artsdatabanken, «Artskart,» [Internett]. Available: <https://artskart.artsdatabanken.no>. [Funnen 03 09 2024].
- [5] Artsdatabanken, «Artsdatabanken,» [Internett]. Available: artsdatabanken.no. [Funnen 03 09 2024].
- [6] Artsdatabanken, «Artsobservasjoner,» [Internett]. Available: <https://www.artsobservasjoner.no/>. [Funnen 03 09 2024].
- [7] Miljødirektoratet, «Naturbase,» [Internett]. Available: <https://geocortex02.miljodirektoratet.no/Html5Viewer/?viewer=naturbase>. [Funnen 03 09 2024].
- [8] Miljødirektoratet, «Klassifiseringsveileder 02:2018 - Klassifisering av miljøtilstand i vann. Økologisk og kjemisk klassifiseringssystem for kystvann, grunnvann, innsjøer og elver.,» 2018.

6 Vedlegg

Vedlegg 1: Feltlogg – terrestrisk naturmangfald

Vedlegg 2: Feltlogg – marint naturmangfald